

La bonne méthode de castration pour réduire l'incidence des hernies inguinales



■ OBJECTIF

Réaliser la castration du porcelet en respectant le bien-être de l'animal, dans les meilleures conditions de réussite possibles.

■ POURQUOI?

- + Prévenir la formation des hernies inguinales et réduire l'incidence des abcès de castration, grâce à la bonne méthode de castration à adopter.
- + Cette dernière a été testée, revue et corrigée à la suite des résultats obtenus au cours d'un projet de recherche sur l'incidence des hernies et des abcès inguinaux.

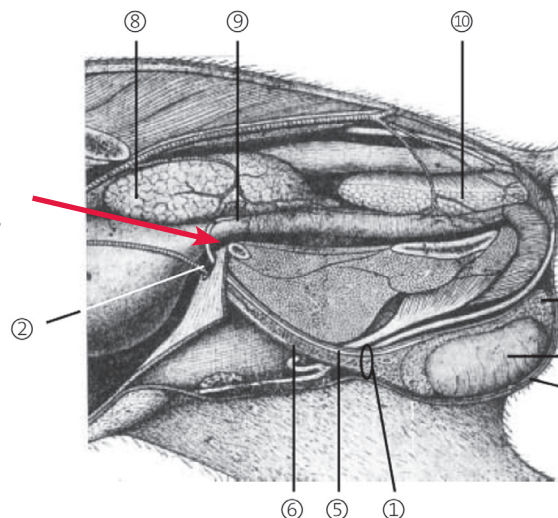


■ COMMENT?

- + En s'assurant d'avoir le bon matériel et d'en faire l'utilisation adéquate;
- + En utilisant la bonne méthode de préparation et de nettoyage du matériel;
- + En suivant pas à pas la méthode illustrée et décrite dans cette fiche.

Rappel sur l'anatomie du porc

Lorsqu'un porc présente une hernie inguinale, c'est l'anneau inguinal profond qui présente une rupture (#2 sur la figure ci-contre). Lorsque la technique d'élongation est pratiquée en présence d'un gros cordon spermatique, une pression accrue est imposée sur l'anneau inguinal profond par les intestins, ce qui entraîne une rupture laissant les intestins pénétrer dans l'aîne et le scrotum.



Légende

- anneau inguinal superficiel
- anneau inguinal profond
- testicule
- épididyme
- canal déférent
- cône vasculaire
- bourses
- vésicules séminales
- col de la vessie et prostate
- glande de Cowper

Source : Montamé et al. 1964

Organes génitaux du verrot
vue latérale

Préparation et utilisation du matériel

Le matériel requis pour la castration comprend :



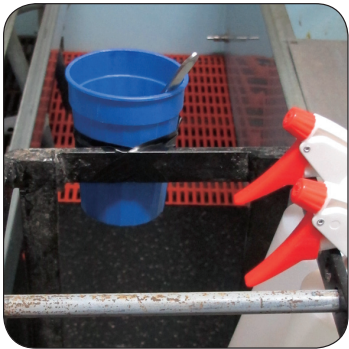
1 Appareil de contention (lit stabilisateur)



1 Appareil de contention (appareil mobile)



2 Solution antiseptique



3 Solution de trempage



4 Savon doux



5 Scalpel et pinces chirurgicales à griffes

PHOTOS : LA COOP FÉDÉRÉE

Assurez-vous d'utiliser...

- + des outils bien coupants et affûtés;
- + du matériel chirurgical à usage unique, c'est-à-dire qui servira uniquement pour la castration;
- + un appareil de contention qui permet de bien stabiliser le porcelet et qui permet de libérer les deux mains de l'opérateur, dans le but d'améliorer sa dextérité et de minimiser les risques de blessure;
- + du matériel propre et désinfecté avec du savon doux (ex : B-55) ou de l'alcool;
 - + Nettoyer les instruments chirurgicaux, chaque journée d'utilisation.
- + Tremper les instruments dans le savon doux, ou les vaporiser entre chaque portée, idéalement entre chaque porcelet.
- + Si on préfère tremper les instruments, on devra jeter la solution de trempage à la fin de chaque journée, car la solution devient souillée et perd de son efficacité.
- + Avant chaque tournée de castration, préparer une nouvelle solution de trempage.
- + le savon doux B-55 doit être utilisé dans sa forme diluée à raison d'une partie de savon doux pour deux parties d'eau ou 333 ml de savon doux mélangés avec 667 ml d'eau;
- + l'antiseptique suggéré est une solution de povidone iodée 1 % (Providine®) utilisée non diluée (tel que vendu).

La bonne méthode de castration
pour réduire l'incidence des hernies inguinales (suite)

Méthode de castration illustrée



Certifié La Coop



1 Stabiliser le porcelet à l'aide de l'appareil de contention (voir les deux modèles présentés dans la liste du matériel requis).



2 Nettoyer le scrotum avec le savon doux.



3 Faire une incision verticale vis-à-vis chacun des testicules, d'une longueur approximative de 1 cm (en fonction de la grosseur du testicule) en partant du milieu du scrotum et en allant vers le bas de celui-ci.



4 Appliquer une légère pression avec les doigts pour faire sortir les testicules du scrotum.



5 Agripper un testicule à l'aide des pinces chirurgicales (à griffes) et tirer légèrement pour dégager le testicule du scrotum.



6 Couper ce testicule à l'aide du scalpel à la base du cordon spermatique. Répéter l'opération des points 5 et 6 avec le 2e testicule.



7 Appliquer la solution antiseptique sur les plaies de castration.

PHOTOS : LA COOP FÉDÉRÉE

Que faire en présence d'un sujet présentant une hernie inguinale?

Pour corriger le problème de hernie, il est recommandé de positionner le porcelet la tête vers le bas afin de faciliter la castration. Pour ce faire, l'appareil de contention mobile est le plus approprié pour aider à l'opération. D'abord, il faut tenter de faire descendre les intestins dans l'aîne et les faire pénétrer à l'intérieur de l'abdomen par un massage à l'aide des doigts ou de la paume de la main. Ensuite, il suffit d'effectuer un mouvement allant du scrotum vers l'aîne et se terminant à la base de l'abdomen, là où se situe l'anneau inguinal.

Après le massage, vous pouvez appliquer la technique de castration telle que recommandée. Pour aider à fermer la plaie, il est possible de faire des points de sutures ou d'appliquer une broche à castration (optionnel). Finalement, utiliser la méthode de correction par l'application du ruban adhésif, communément appelée technique de «taping».



Hernie avant castration



Hernie avant castration



Hernie après castration

PHOTOS : LA COOP FÉDÉRÉE

Attention : Les cas d'hydrocèle avec gros cordon spermatique sont prédisposés à développer une hernie inguinale après castration, en raison des blessures internes (déchirures) causées par l'élongation du cordon spermatique lors de la castration.

La bonne méthode de castration
pour réduire l'incidence des hernies inguinales (suite)



Testicules normaux avant castration



Aines normales avant castration

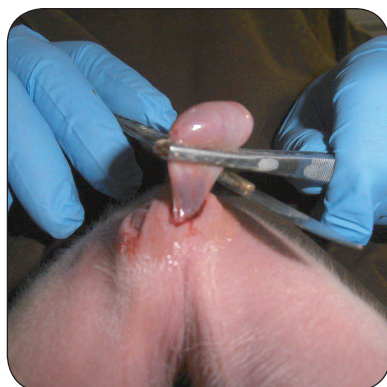


Présence d'hydrocèles
avant castration



Présence d'hydrocèles
avant castration

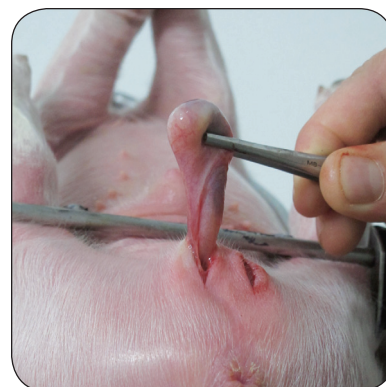
En procédant à la castration, on observe très bien la grosseur du cordon spermatique.



Castration d'un sujet avec
cordon spermatique normal.



Castration d'un sujet avec gros cordons spermatiques.



PHOTOS : LA COOP FÉDÉRÉE

Après la castration, en présence d'une hernie inguinale, il est possible de corriger le problème en appliquant un ruban autocollant selon la technique en huit (taping).

Technique d'application du ruban (*taping*)

Voici quelques instructions concernant la méthode d'application du ruban collant en 8.

- + Utiliser un ruban électrique, ou encore mieux, un ruban pour bâton de hockey.
- + Assécher la surface de la peau, afin de permettre une meilleure adhérence du ruban.
- + S'assurer de bien avoir repoussé les intestins à l'intérieur de l'abdomen (massage).
- + Fixer le début du ruban sur le dos du porcelet, au-dessus du jambon, au niveau de la hanche.
- + Dérouler le ruban et le passer directement sur la plaie de castration (du même côté) en évitant l'anus.
- + Passer dans l'aîne du côté opposé et remonter par l'extérieur.
- + Contourner le jambon et la hanche et revenir vers l'arrière et passer sur l'autre plaie de castration (toujours en évitant l'anus).
- + Croiser le ruban, passer dans l'aîne de l'autre patte et remonter le long du jambon extérieur et de la hanche.
- + Poursuivre le déroulement du ruban et passer droit sur le dos pour aller faire le contour extérieur de la hanche et du jambon.
- + Passer à nouveau dans l'aîne et remonter vers l'arrière en croisant et passant sur la plaie de castration tout en évitant l'anus.
- + Faire le contour de la hanche et passer le long extérieur du jambon et revenir par l'intérieur vers l'arrière en passant dans l'aîne.
- + Remonter en croisant et en passant sur l'autre plaie de castration et éviter l'anus.
- + Terminer le déroulement du ruban et passer la partie du ruban qui longeait le dos, afin d'assurer une meilleure fixation et de faciliter le retrait du ruban.
- + Lorsqu'on déroule le ruban, toujours s'assurer que le côté collant ait bien adhéré à la peau du porcelet au fur et à mesure de l'application afin qu'il ne se colle lui-même et qu'il roule sur la peau.
- + Note : il est possible de faire une double application de ruban par sécurité. Ceci pourrait être nécessaire dans le cas d'une mauvaise réussite de la première application.
- + Note : il est normal de constater une difficulté à se mouvoir chez le porcelet pendant environ 1 heure après l'application du ruban.
- + Retirer le ruban trois jours plus tard et mettre une note pour identifier le porcelet.



Application du ruban collant, vue de l'intérieur.



Application du ruban collant, vue de côté.



Application du ruban collant, vue de dos.